

# GUIDE D'INSTALLATION DU SUPPORT CRYPTOGRAPHIQUE AVEC CERTIFICAT(S) BARID ESIGN

## Systeme d'exploitation



Ce manuel explique la procédure d'installation d'un **certificat Barid eSign sur support cryptographique de type Gemalto**.

L'installation des racines de la gamme des certificats Barid eSign se fait **manuellement**.

Un test de bon fonctionnement est réalisé à la fin du guide.

**Merci de ne pas connecter maintenant votre support**

**PRE-REQUIS ET COMPATIBILITE**  
**INSTALLATION DES CHAINES DE CONFIANCE BARID ESIGN**  
**INSTALLATION DU PILOTE GEMALTO**  
**TEST DE BON FONCTIONNEMENT DU LOGICIEL GEMALTO**  
**TEST DE BON FONCTIONNEMENT DU CERTIFICAT BARID ESIGN**

## 1- PRE-REQUIS ET COMPATIBILITE



Vérifiez que votre ordinateur est équipé de la façon suivante:

### 1.1. Pré-requis Machines






Le poste de travail du client, doit avoir au moins la configuration suivante:

- 1 Gigahertz (GHz) processor;
- 1 GB de RAM .



### 1.2. Système d'exploitation supporté

Pour une utilisation optimale, des certificats sur support cryptographique émis par l'autorité de certification «Barid eSign», il est recommandé d'utiliser un des systèmes d'exploitation suivants :

**Environnement d'exploitation**

 Microsoft <b>Windows xp</b> .Net 2.0 minimum	 Windows Vista	 Windows 7	 Windows 8	 Windows 10
---	--	--	---	---

Architecture 32 ou 64bits

 GNU/Linux	 Mac OS X
--	---

### 1.3. Compatibilité Navigateur

Les certificats émis par l'autorité «Barid eSign » sont supportés par les navigateurs suivants :

- Internet Explorer 8 ou version supérieurs ;
- Mozilla Firefox 3.5 and 3.6 ou versions supérieures ;

- Google Chrome 9.0 ou versions supérieures ;
- Opera.

## 2- TELECHARGEMENT DU PACKAGE D'INSTALLATION

Pour que votre certificat soit complètement opérationnel, il faut d'abord télécharger les chaînes de confiance et middleware (pilote de support de certificat) à partir du site web <https://online.baridesign.ma> en accédant à la rubrique « support » puis « téléchargement » :

Chaines de confiance :

- AC\_Racine ;
- AC\_Egov ;
- AC\_Classe3
- AC\_Classe3\_2
- AC\_Classe2
- AC\_Classe2\_2

Middleware (pilote de support de certificat) :

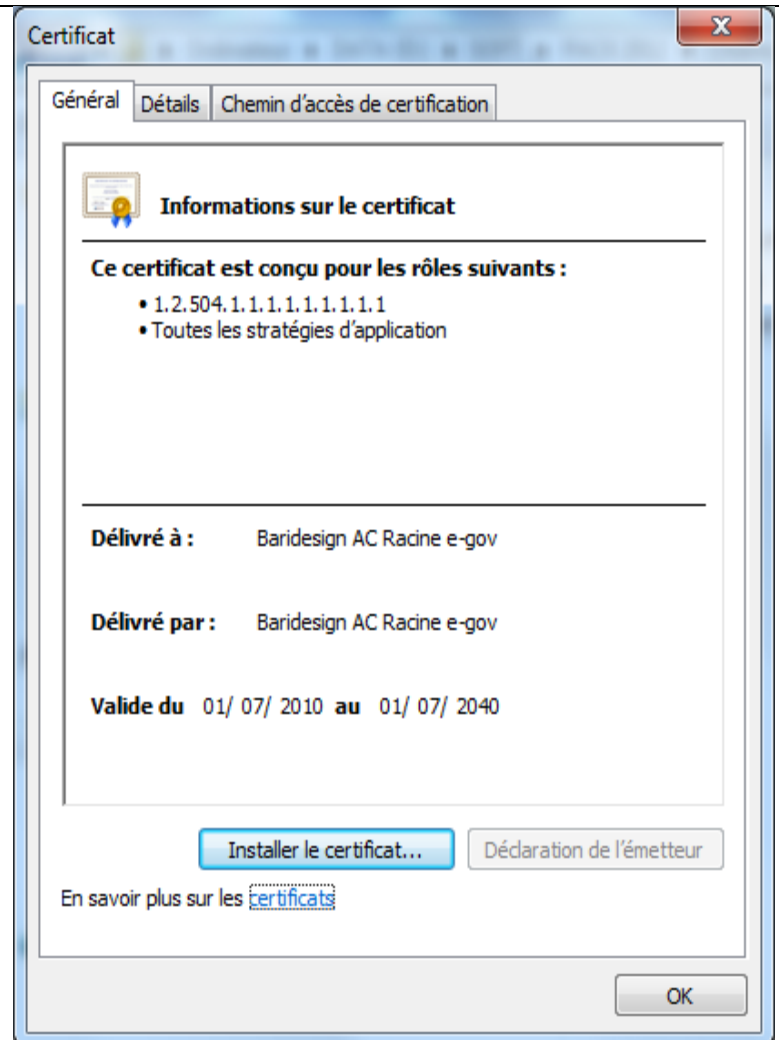
Télécharger «Classic\_client\_pour\_Windows 32 bits » ou « Classic\_client\_pour\_Windows 64 bits » Selon la version de votre version de Windows (se référer à la page voir comment connaître la version de votre Windows

### 3- INSTALLATION DES CHAINES DE CONFIANCE BARID ESIGN

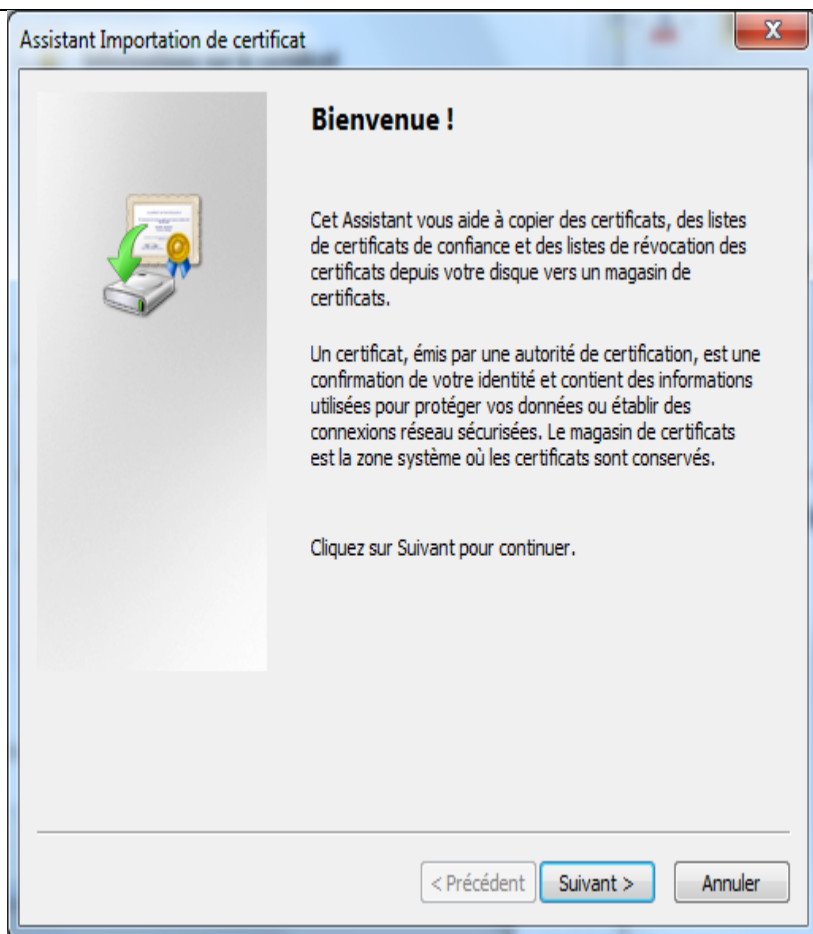
Installation du certificat  
racine « AC\_Racine.crt »

1- double-cliquer sur le certificat  
« AC\_\_Racine.crt » déjà  
téléchargé

Cliquer ensuite sur « Installer le  
certificat »

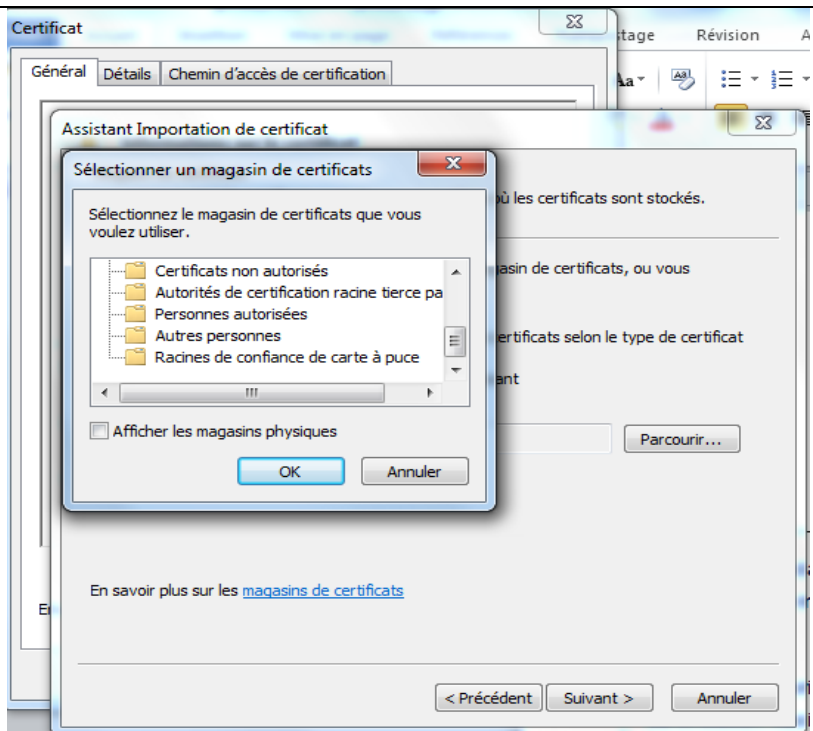


2- Cliquer sur « **Suivant** »

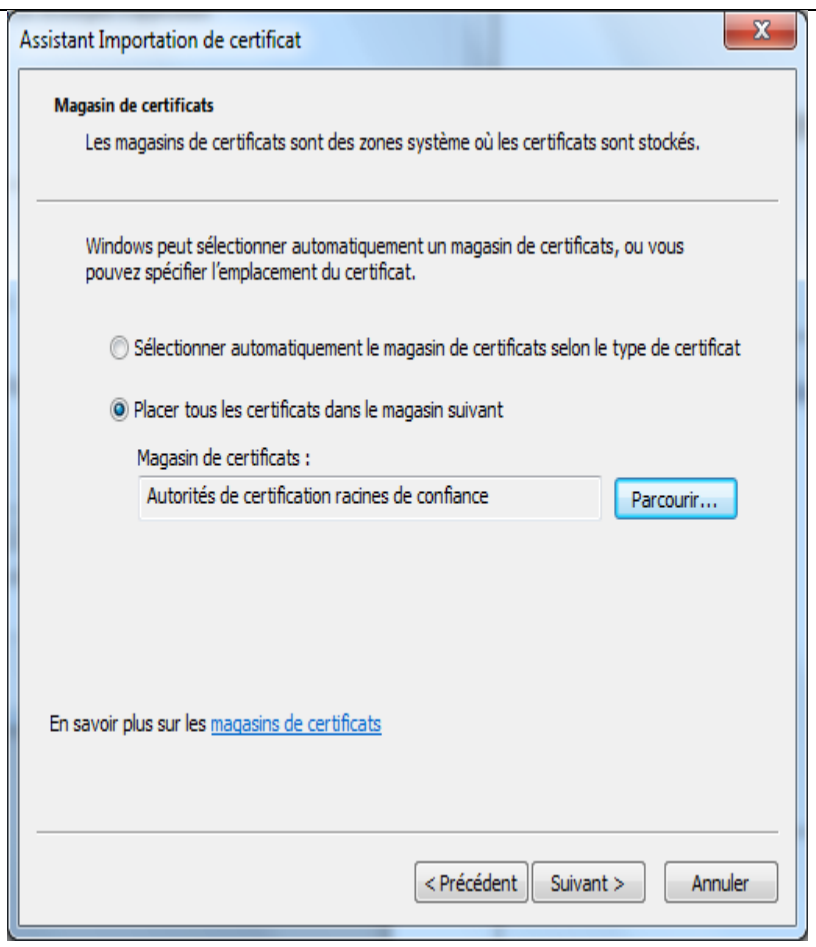


3- Cliquer sur « **Placer tous les certificats sur le magasin suivant** »

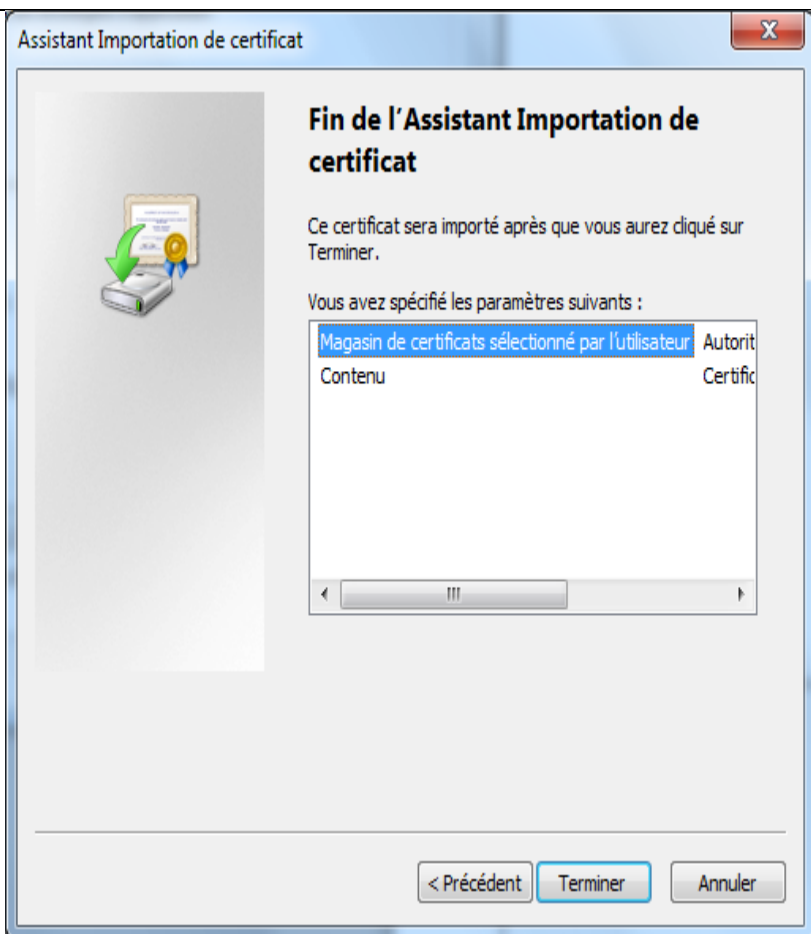
Puis Cliquer sur « **Parcourir** » et choisir « **Autorités de certification racine de confiance** » et cliquer sur le bouton « **OK** »



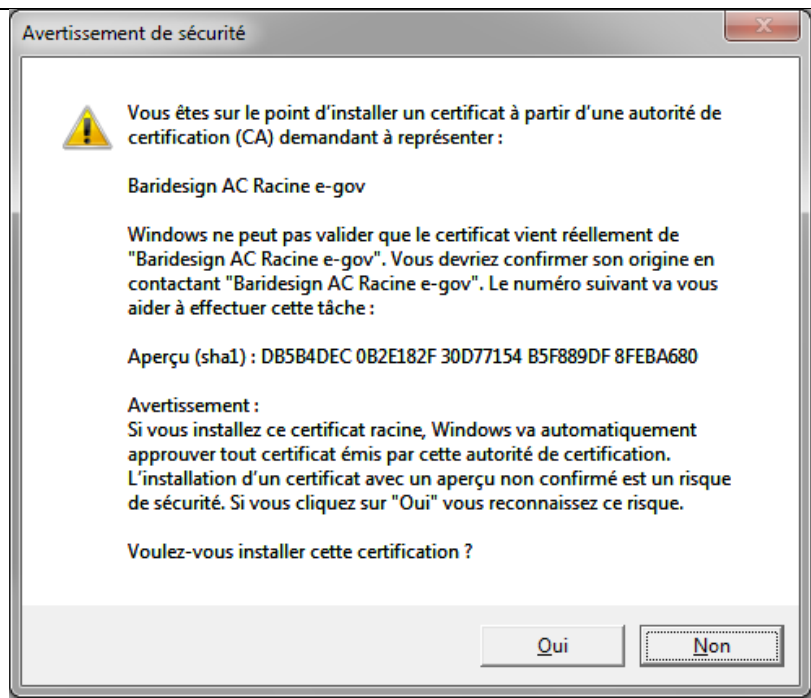
4- Cliquer ensuite sur « Suivant »



5- Cliquer enfin sur « Terminer » pour finir l'importation de certificat.

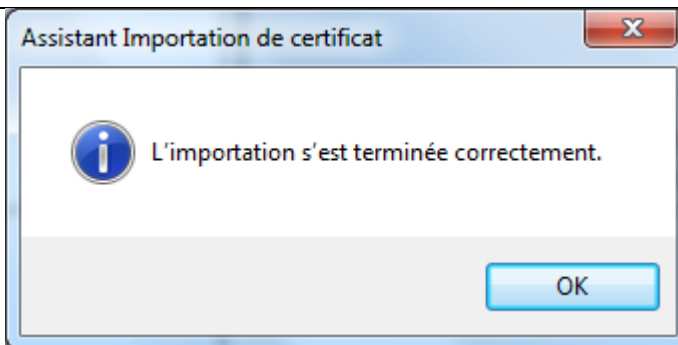


6-Si le message d'avertissement suivant s'affiche, cliquer sur « Oui ».

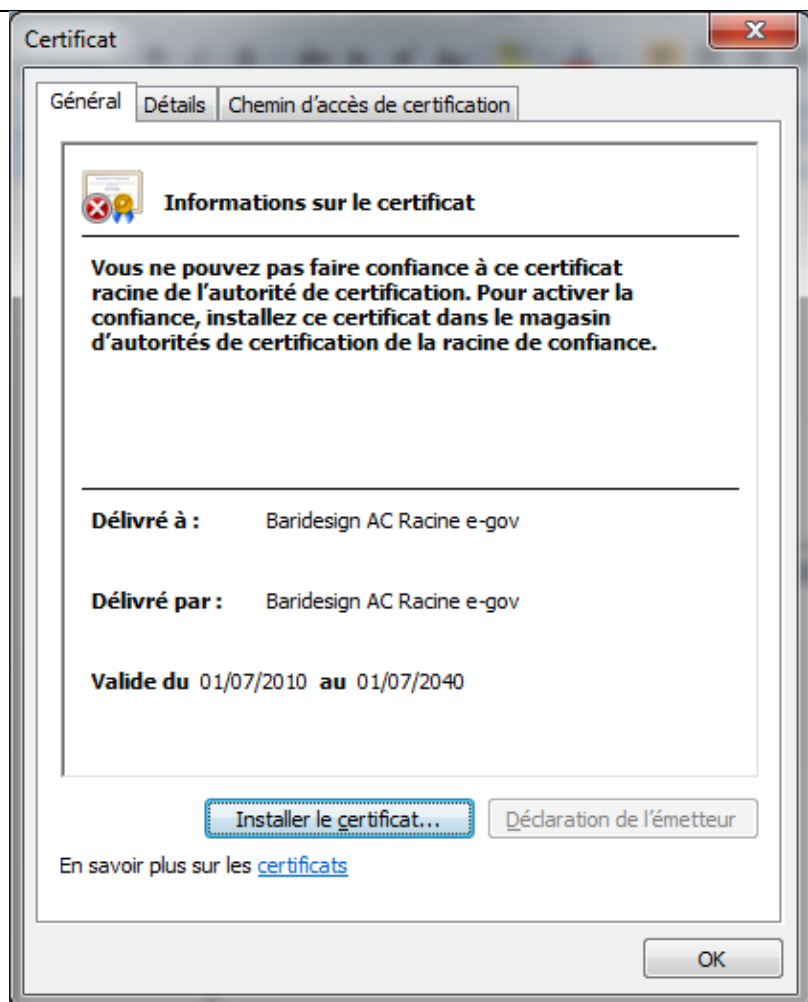


7- Un message indiquant que « L'importation s'est terminée correctement » s'affiche.

Cliquer sur « OK ».



8- Cliquer sur « OK » pour fermer et quitter l'écran initial du certificat « AC\_Racine.crt ».

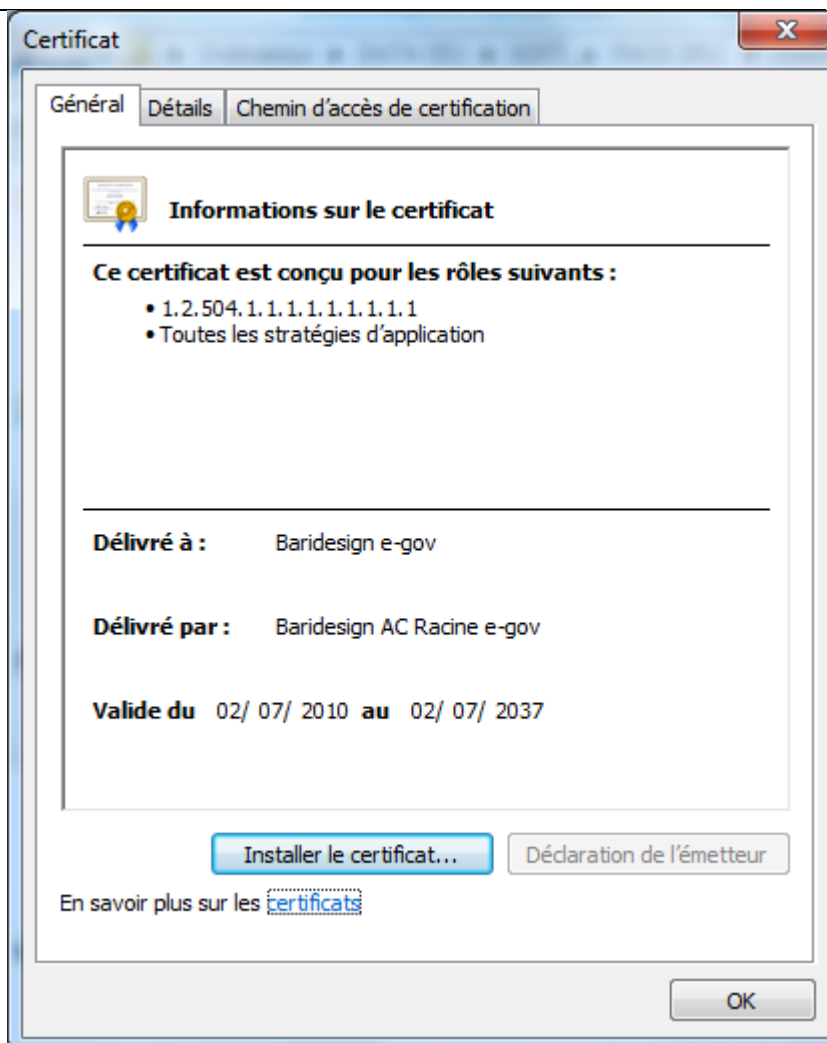




Installation du certificat  
racine « AC\_Egov.crt »

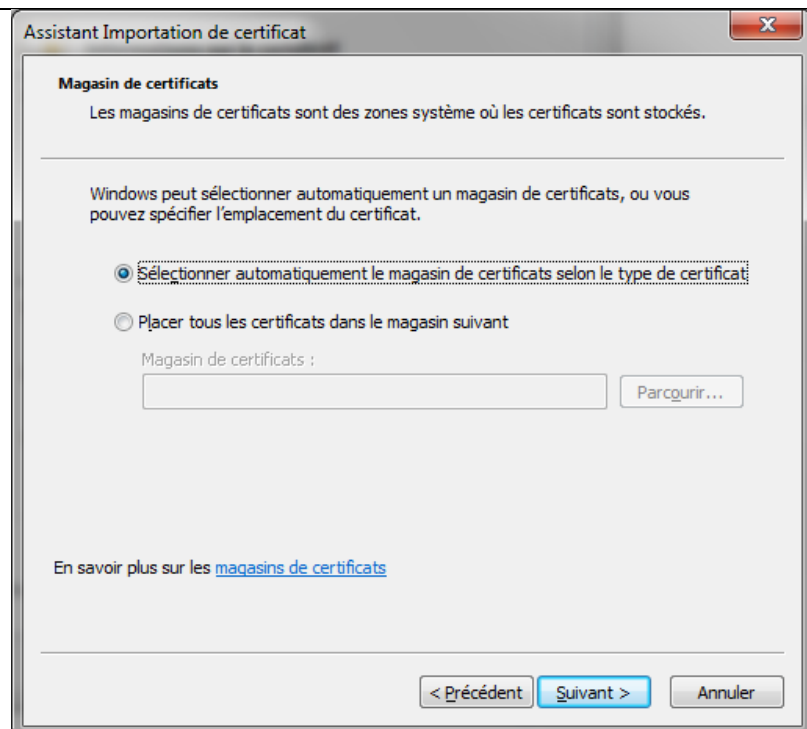
1- Dans le répertoire « Certificats  
Racines » Double cliquer sur le  
certificat « **AC\_\_Egov.crt** ».

Puis cliquer sur «**Installer le  
certificat**».

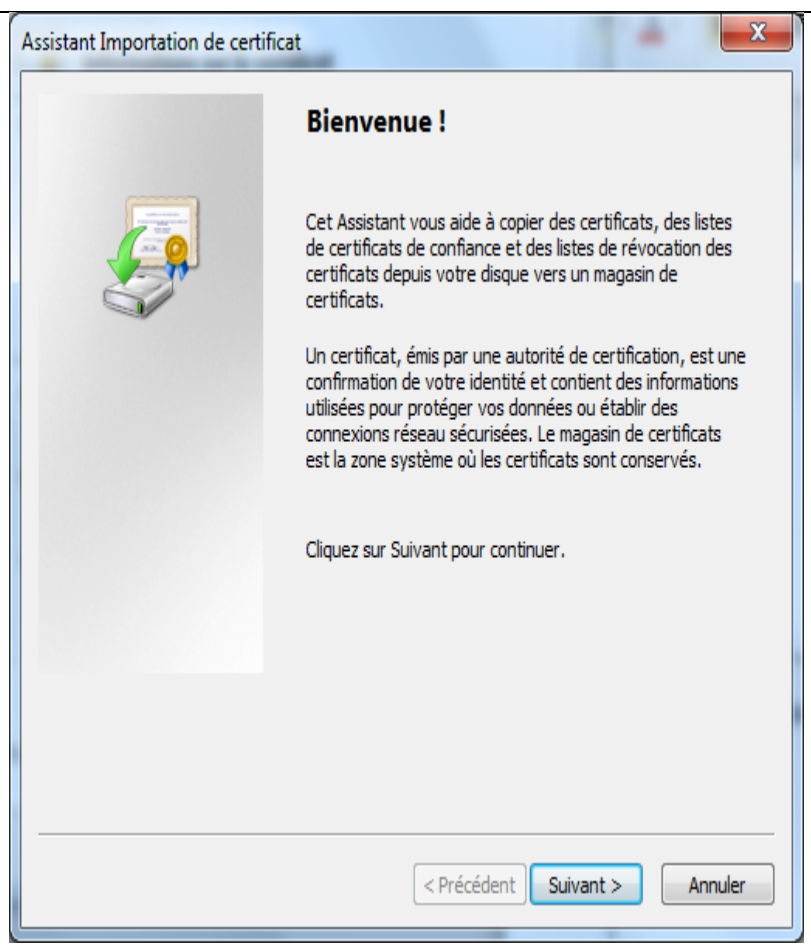


2- Accepter le choix par  
défaut « Sélectionner  
automatiquement le magasin de  
certificats selon le type de  
certificat ».

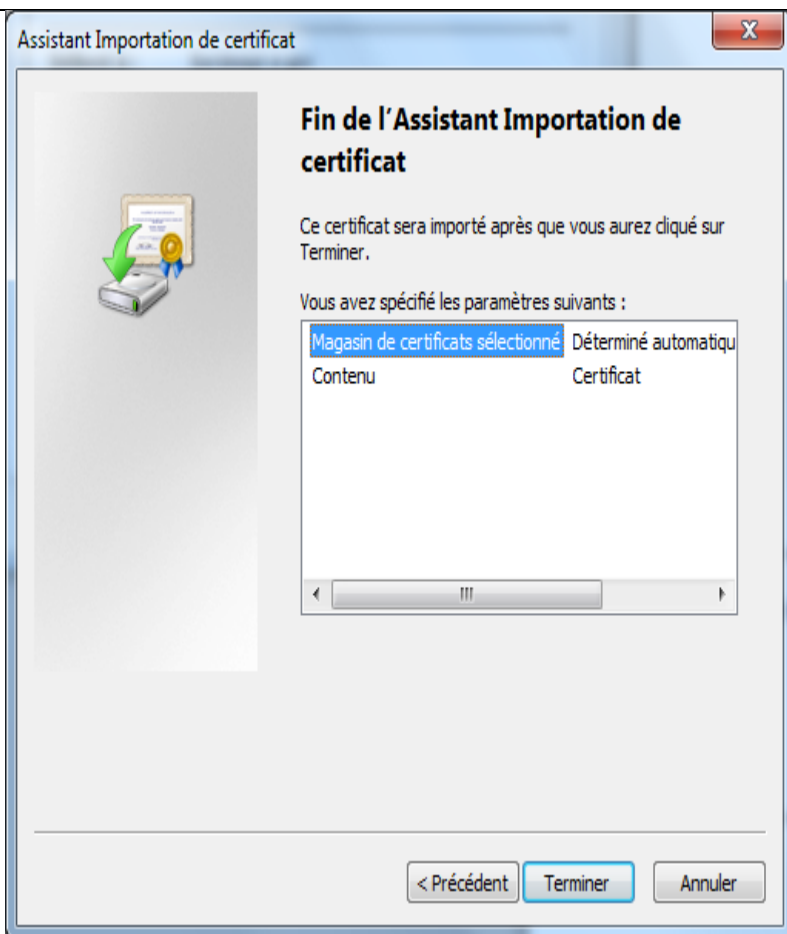
Cliquer sur « Suivant ».



3- Cliquer sur « **Suivant** ».

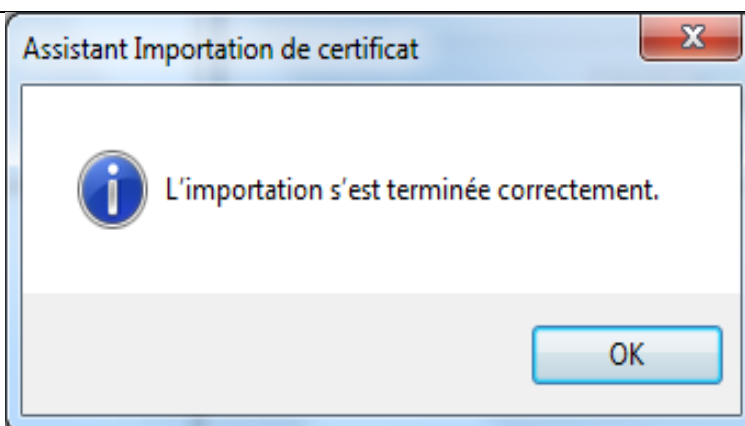


4- Cliquer sur « **Terminer** ».

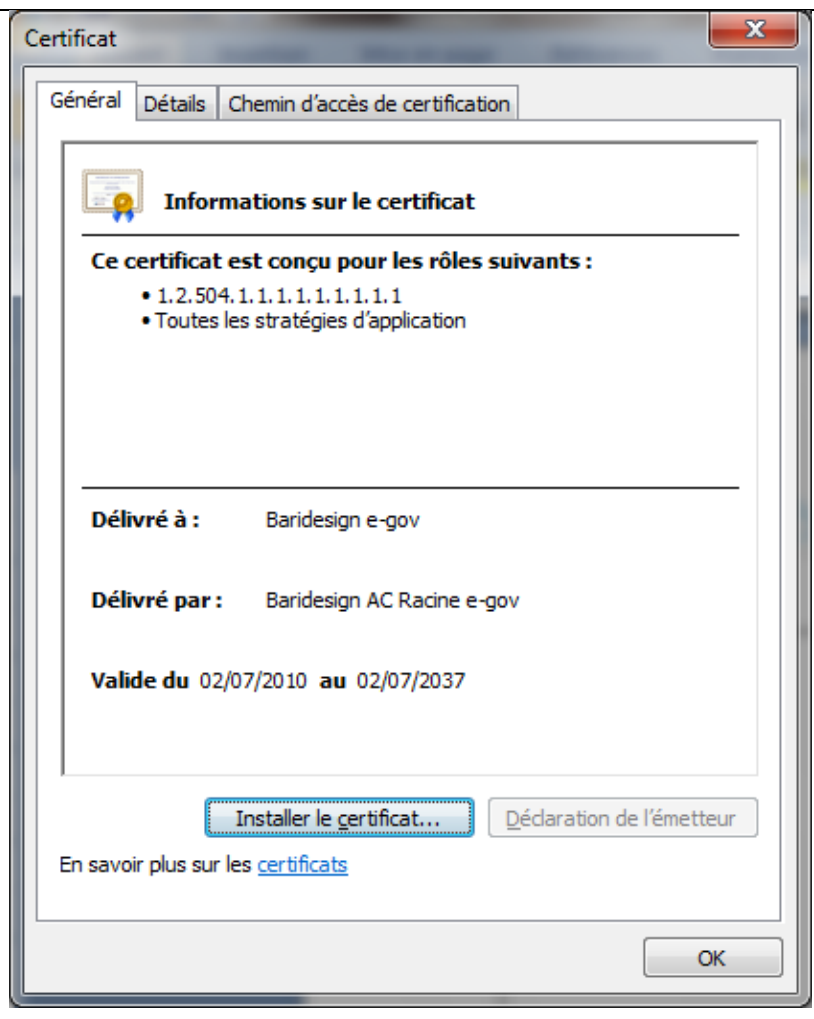


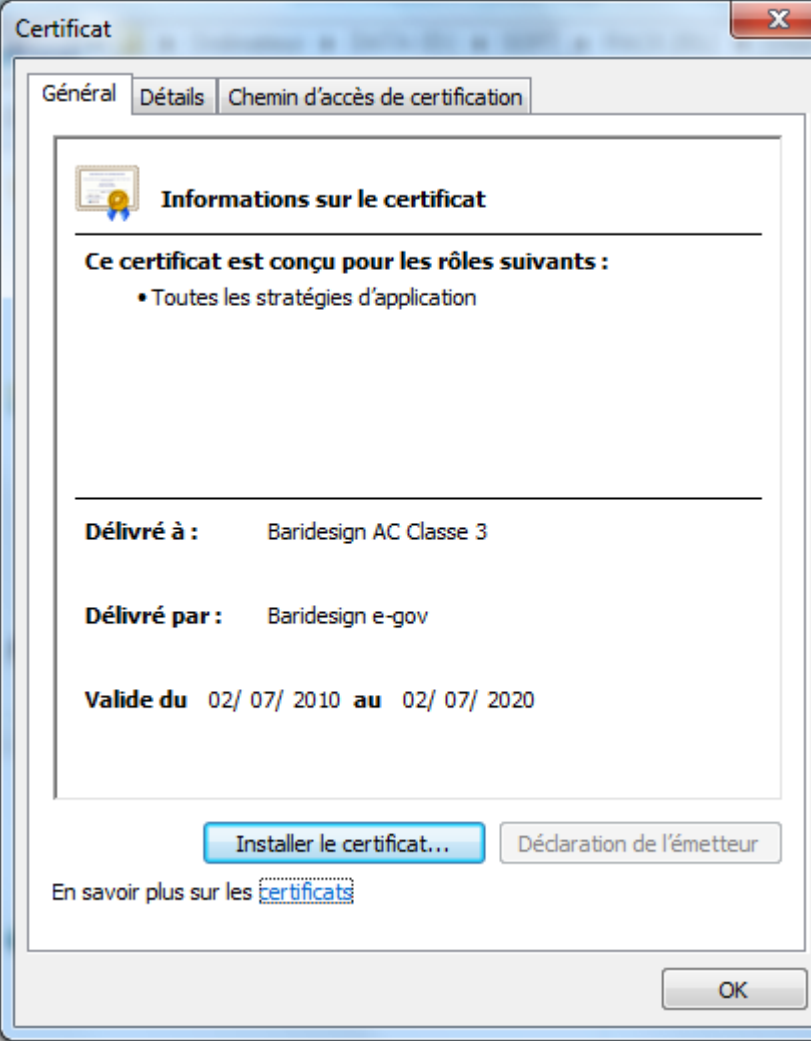
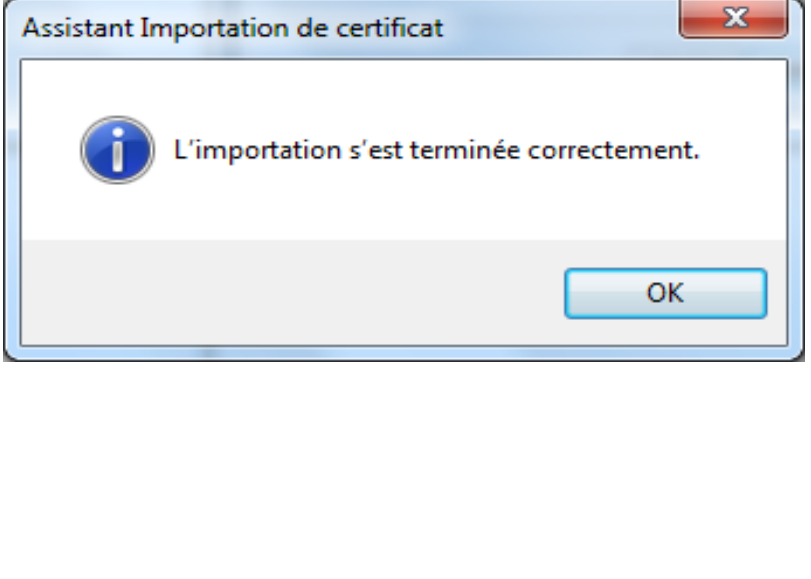
5- Un message indiquant que « L'importation de certificat s'est terminée correctement » s'affiche.

Cliquer sur le bouton « **OK** ».



6- Cliquer sur « **OK** » pour quitter l'écran du certificat « AC\_Egov.crt ».



<p>Installation des certificats intermédiaires « AC_Classe3_2.crt » ,</p> <p>1- double-cliquer sur le certificat « <b>AC__Classe3_2.crt</b> »</p> <p>Puis cliquer sur «<b>Installer le certificat</b>».</p> <p>NB : Les étapes d'installation du certificat intermédiaire « Classe2 » et « Classe 3 » sont identiques aux étapes d'installation du certificat « AC_Egov.crt ».</p>	 <p>The screenshot shows a window titled 'Certificat' with three tabs: 'Général', 'Détails', and 'Chemin d'accès de certification'. The 'Général' tab is active, displaying 'Informations sur le certificat'. Below this, it states 'Ce certificat est conçu pour les rôles suivants :' followed by a bullet point '• Toutes les stratégies d'application'. Further down, it lists 'Délivré à : Baridesign AC Classe 3', 'Délivré par : Baridesign e-gov', and 'Valide du 02/ 07/ 2010 au 02/ 07/ 2020'. At the bottom, there are two buttons: 'Installer le certificat...' and 'Déclaration de l'émetteur'. A link 'En savoir plus sur les certificats' is also present. An 'OK' button is at the very bottom right.</p>
<p>2 -Suivre les mêmes étapes empruntées pour l'installation du deuxième certificat «<b>AC__Egov.crt</b>» pour installer les certificats intermédiaires « AC_Classe3.crt » , « AC_Classe2_2.crt » et « AC_Classe2.crt »</p> <p>A la fin de l'installation le message ci-contre s'affiche sur votre écran.</p>	 <p>The screenshot shows a window titled 'Assistant Importation de certificat' with a close button in the top right. The main area contains an information icon (i) and the text 'L'importation s'est terminée correctement.' Below this, there is an 'OK' button.</p>

#### 4- Installation de pilote Gemalto

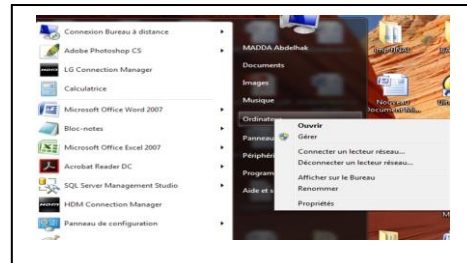
Avant de démarrer l'installation il faut vérifier :

- Que vous n'avez pas d'autres logiciels pilote d'autres marques, ou bien de version antérieure du logiciel Classic Client de Gemalto ;
- Dans le cas d'anciennes versions de pilote ou de produits d'autres fabricants, il faut les désinstaller ;
- Retirer tous les lecteurs de carte connectés à votre poste de travail ;
- Vérifier que votre session Windows possède les droits d'installation ;
- Connaître la version de Microsoft Windows installée sur votre poste.

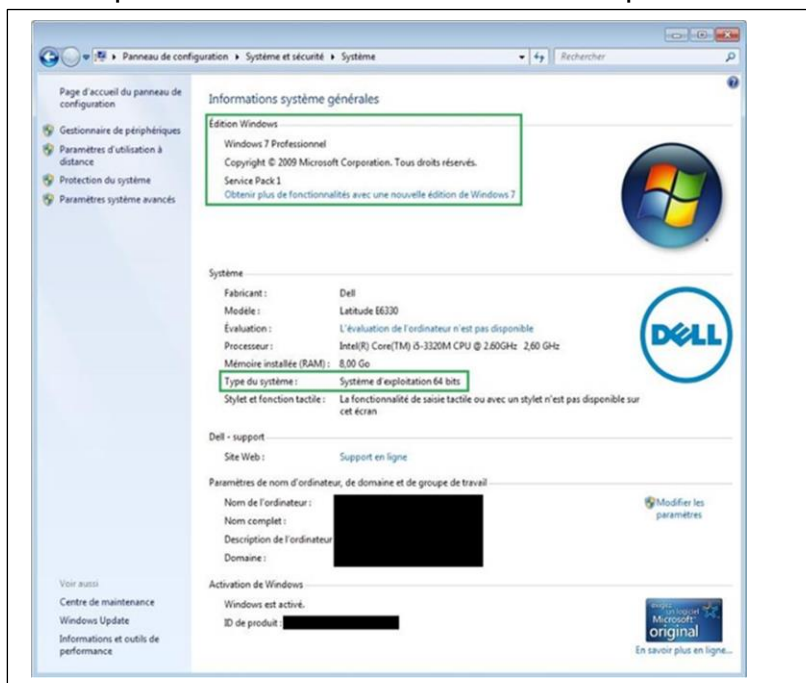
#### **Comment puis-je connaître la version de mon Windows?**

La façon la plus simple de découvrir la version du Windows est en regardant les propriétés du système, pour le faire :

- Cliquer sur le bouton « Démarrer ».
- Dans le menu de droite, cliquer avec le bouton droit de la souris sur l'icône de « l'ordinateur » puis sélectionner « Propriétés ».



- Vous devez apercevoir une fenêtre comme celle qui suit:



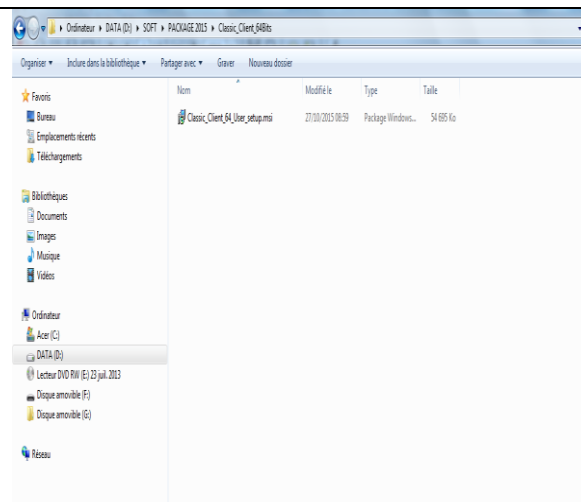
*(Les informations personnelles ont été anonymes sur l'image)*

Les informations importantes ont été encadrées. Le premier cadre en haut affiche la version du Windows, qui dans cet exemple est Windows7 Professionnel, Service Pack 1.

Le deuxième cadre indique le type du système on remarquera dans l'exemple qu'il s'agit d'un système 64-bit. Il existe des logiciels différents pour 32bits ou 64bits. Vous devez choisir votre installation adaptée à votre environnement.

Selon la version de votre Windows.

Double cliquer sur l'exécutable Classic\_client\_pour\_Windows 32 bits » ou « Classic\_client\_pour\_Windows 64 bits » téléchargé précédemment



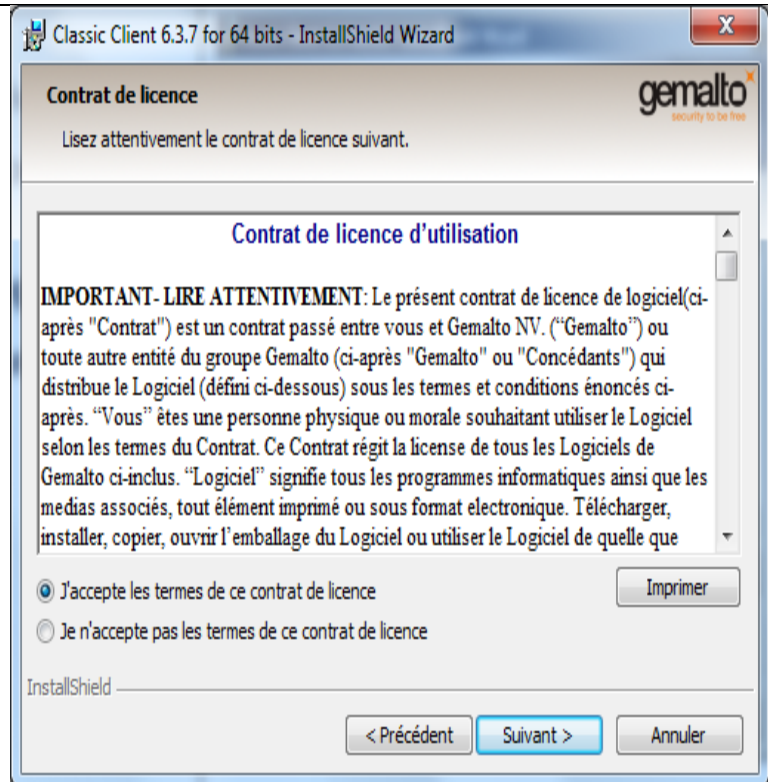
Cliquer sur « Suivant » pour lancer le processus d'installation.



Le contrat de licence s'affiche.

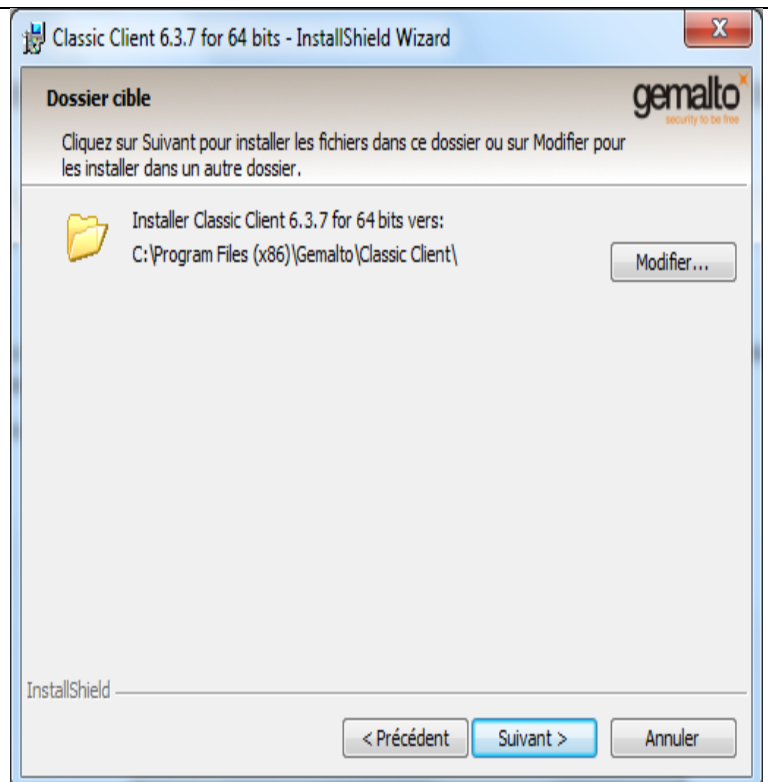
Cliquer sur le bouton Radio «**J'accepte les termes de ce contrat de licence**».

Puis cliquer sur «**Suivant**».



Une autre boîte de dialogue qui permet de choisir où installer le logiciel est affichée.

Accepter les paramètres par défaut puis cliquer sur «**Suivant**».





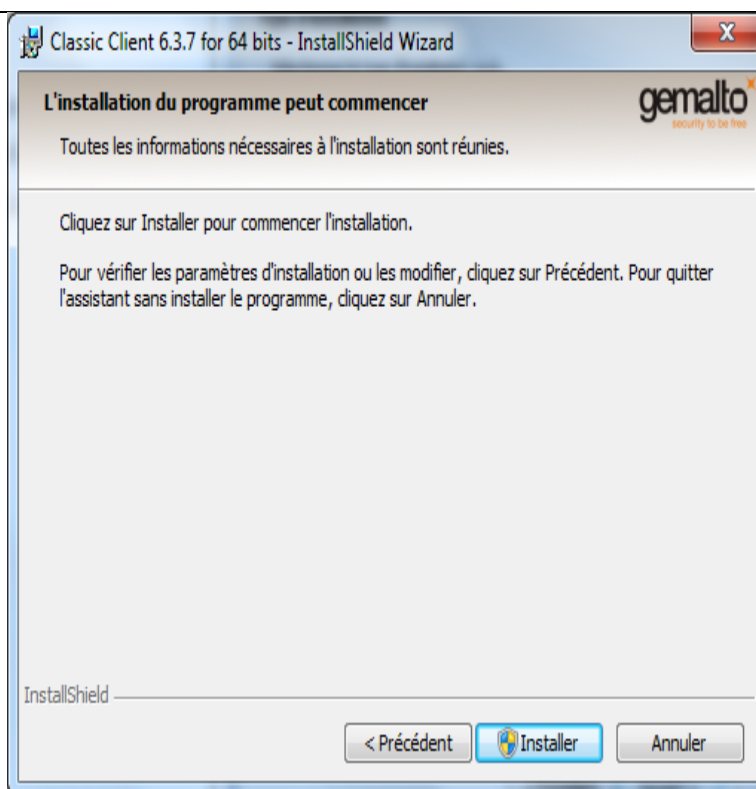
La boîte de dialogue suivante s'affiche.

Accepter les paramètres par défaut « Installation standard » puis cliquer sur « **Suivant** ».

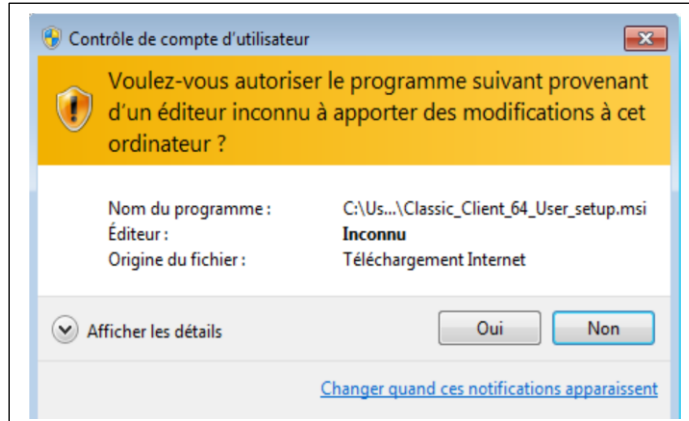


La dernière boîte de dialogue suivante s'affiche.

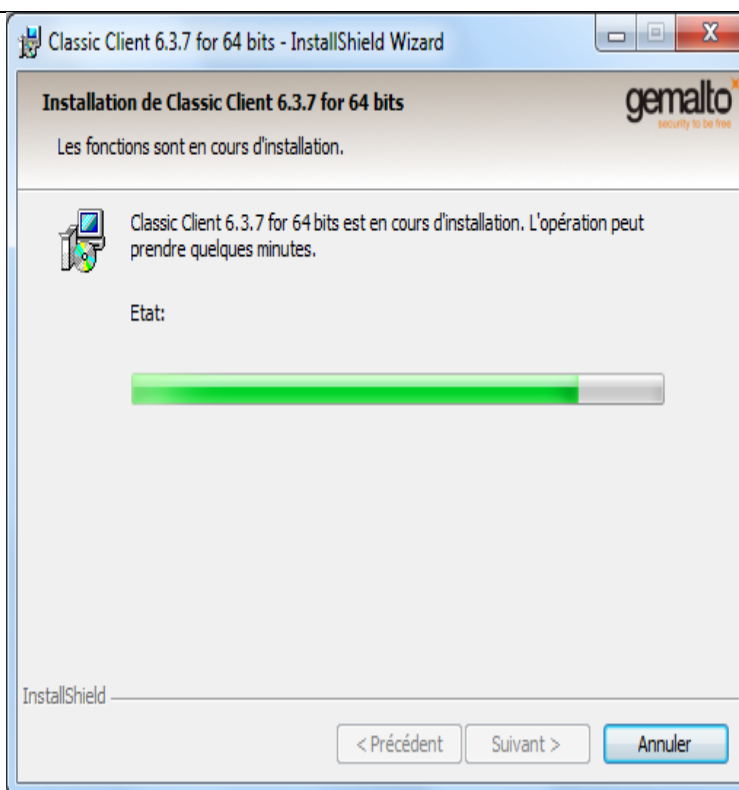
Cliquer sur « **Installer** » pour commencer le processus d'installation.


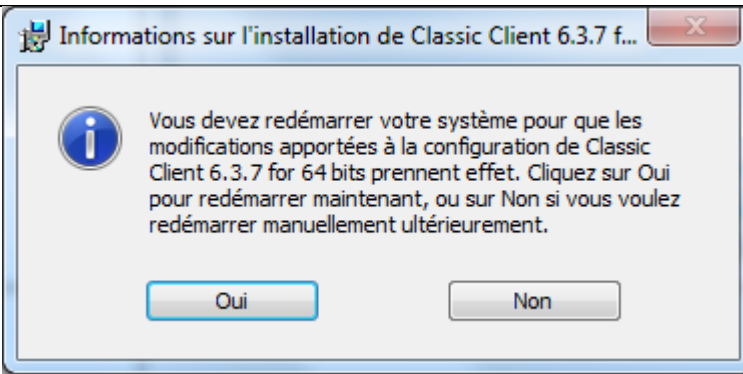


Une alerte s'affiche pour autoriser l'installation de ce logiciel. Cliquer ensuite sur « **Oui** » pour installer.



Le processus d'installation est relativement rapide (moins d'une minute).

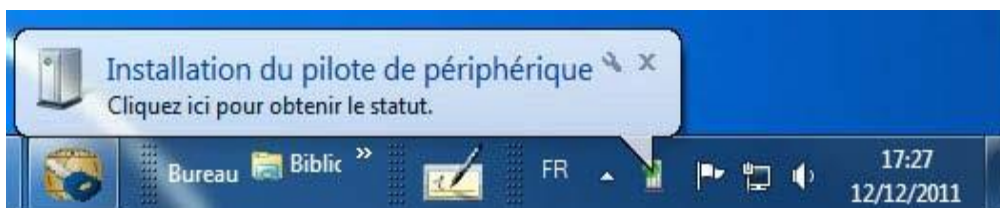


<p>Cliquer sur « <b>Terminer</b> » pour terminer l'installation.</p>	
<p>Cliquer sur « <b>Oui</b> » pour redémarrer votre ordinateur</p> <p>NB : Veillez à fermer et à sauvegarder tous les documents ouverts.</p>	

**Note** : Votre certificat sur support cryptographique est désormais opérationnel, les chapitres (5 et 6) de ce guide vous permettent de s'assurer du bon fonctionnement de votre certificat électronique.

## 5- TEST DE BON FONCTIONNEMENT DU LOGICIEL GEMALTO

A l'insertion du support, Windows détecte et configure le périphérique USB.



Afin de vérifier que le pilote **GEMALTO Classic Client** est bien installé :

**Cliquer sur «Démarrer/Tous les Programmes / Gemalto/ Classic Client/ Classic Client Toolbox»**

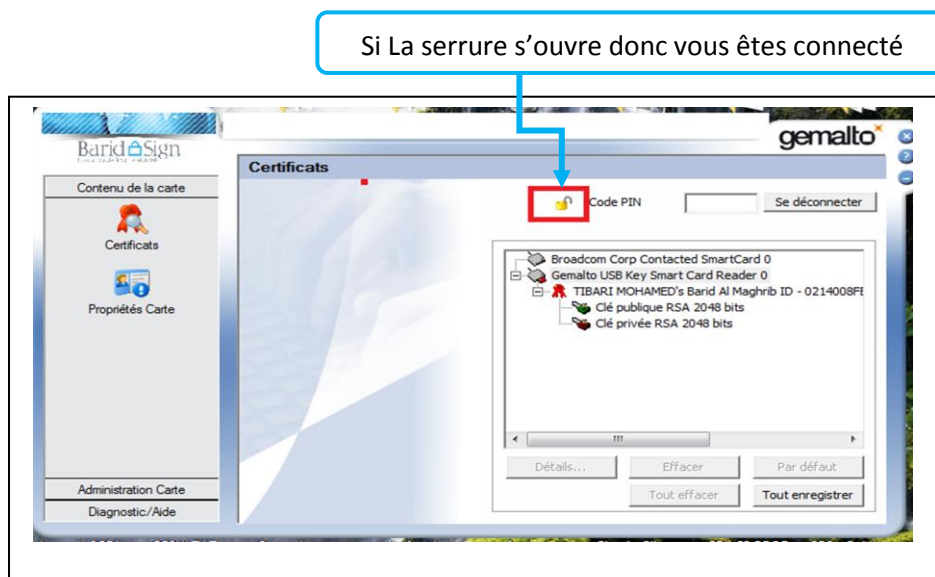
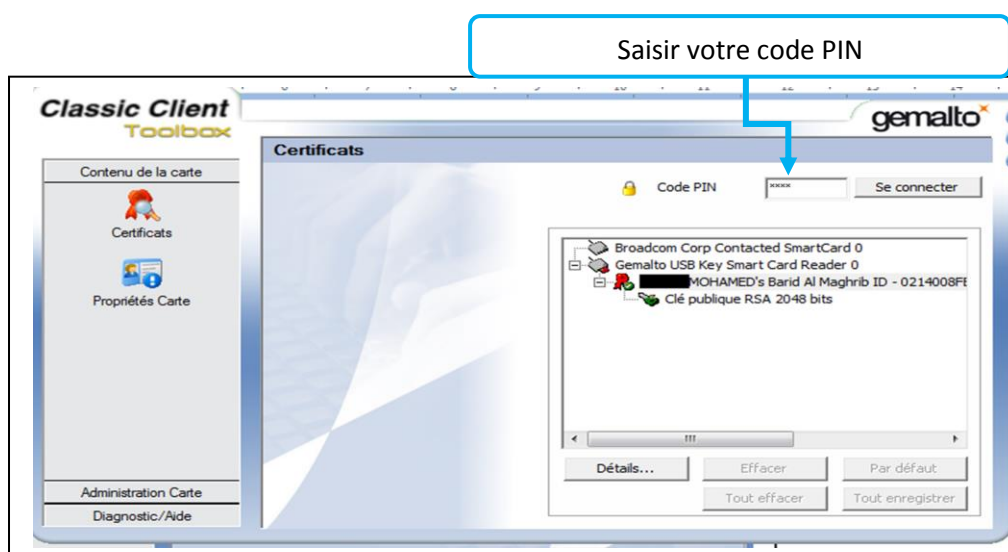
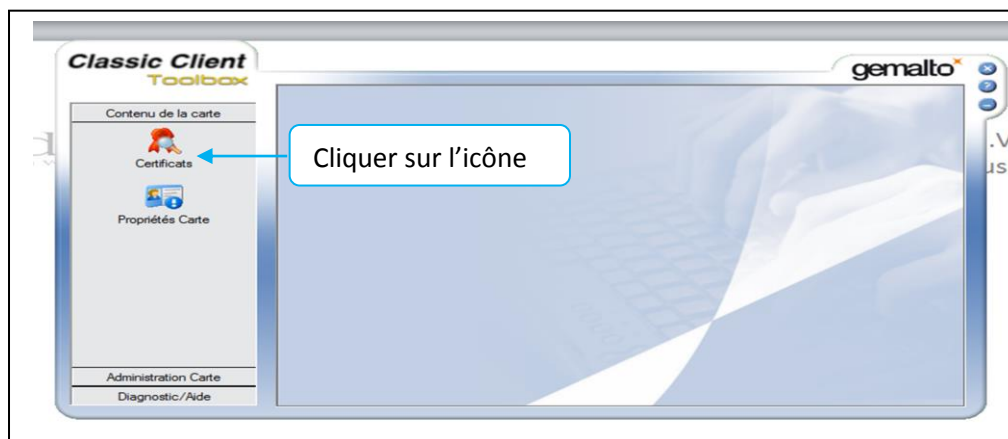


Insérer le token (support cryptographique) et attendre à ce que le support soit détecté par votre système (la LED verte du support doit être obligatoirement stable).

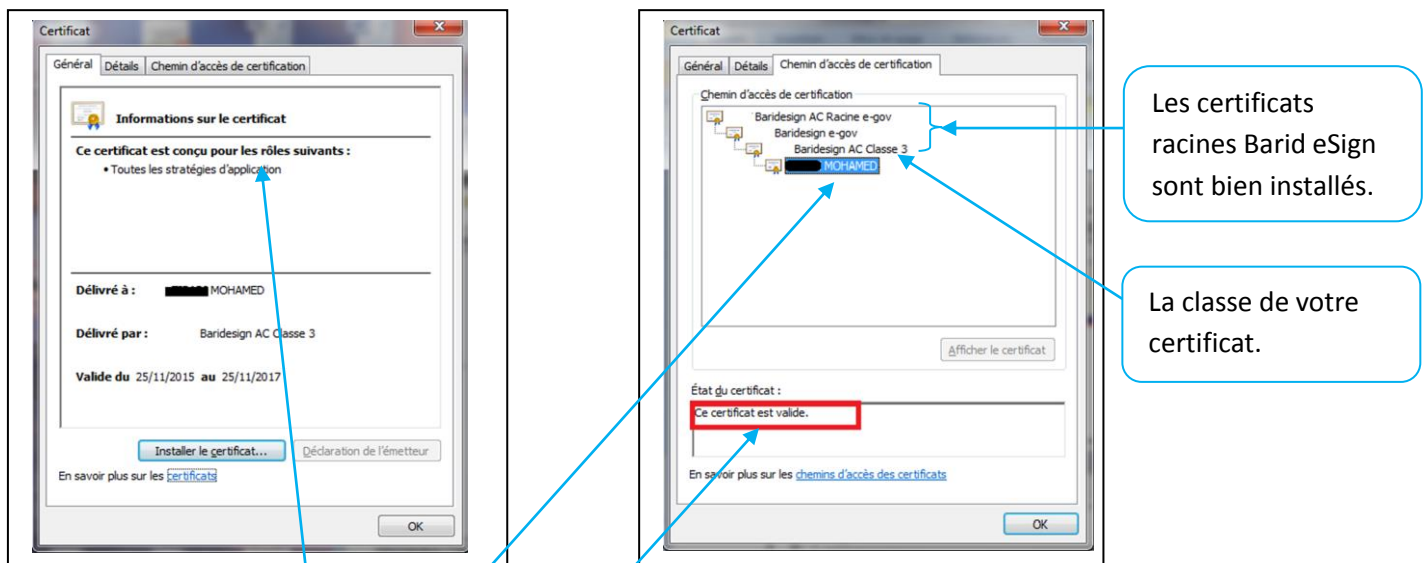


**Si la LED verte clignote alors votre support n'est pas bien installé ou non encore détecté.**

L'écran suivant s'ouvre au lancement de « Classic Client Toolbox »



Double-cliquer sur votre nom pour afficher les fenêtres de propriétés du certificat.

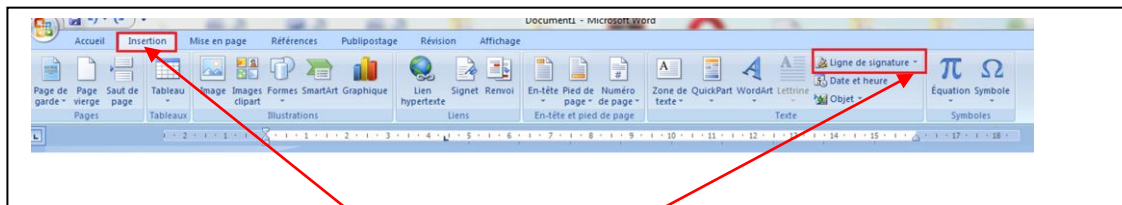
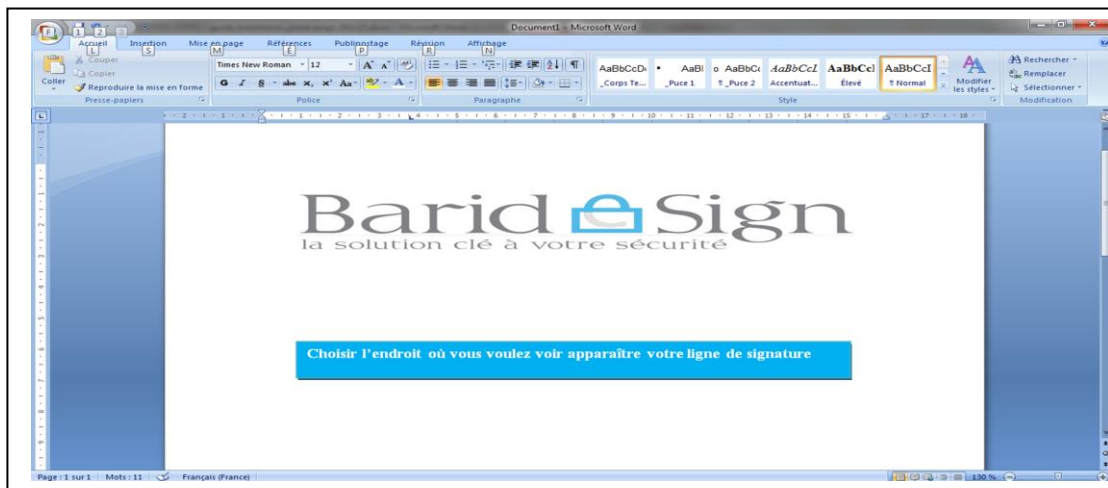


Les informations suivantes indiquent que votre certificat est valide et qu'il est bien installé.

## 6- TEST DE BON FONCTIONNEMENT DU CERTIFICAT

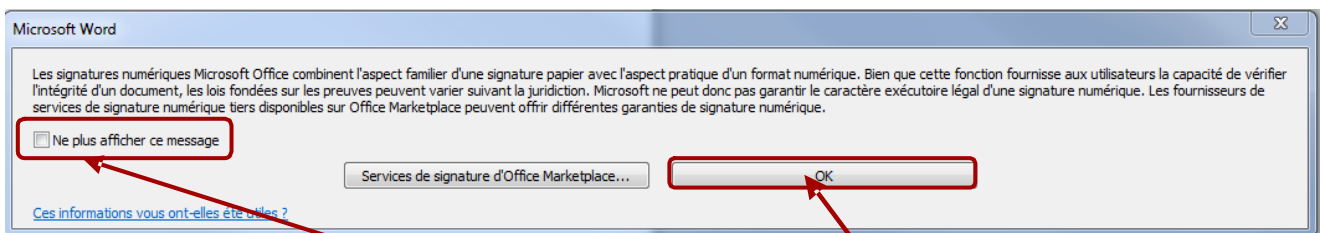
Afin de tester le bon fonctionnement de votre certificat nous allons signer électroniquement un document word 2007 / 2010.

Connecter votre certificat à votre ordinateur, puis ouvrir le document Word que vous souhaitez signer



Cliquez dans l'onglet « Insertion » puis sur « Signature » ou sur « Ligne de signature » selon la version du Word que vous utilisez.

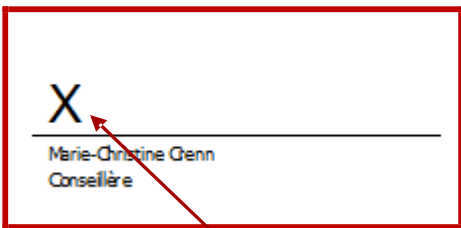
Votre machine recherche votre certificat. S'il s'agit du bon certificat, cliquer sur «OK»:



Si ce message apparaît, cocher « Ne plus afficher ce message » puis cliquer sur « OK »



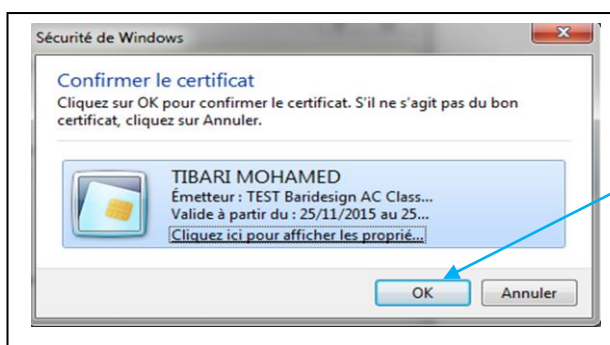
**Renseigner les champs demandés, puis cliquer sur OK**



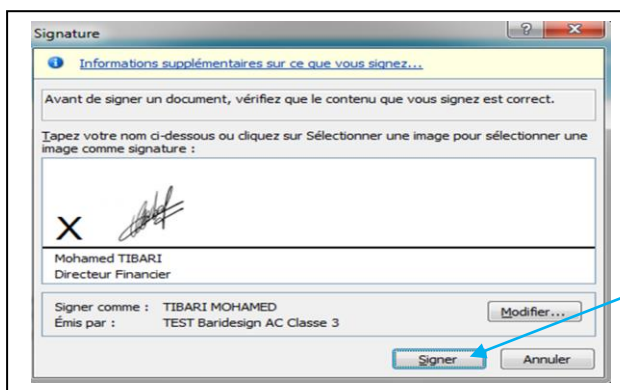
**Double cliquer sur la croix ou cliquer sur le bouton droit de la souris et ensuite sur «Signer»**

Suivre les recommandations pour le remplissage du champ : soit en tapant votre nom soit en sélectionnant une image, ensuite choisir le certificat électronique en cliquant sur «Modifier»

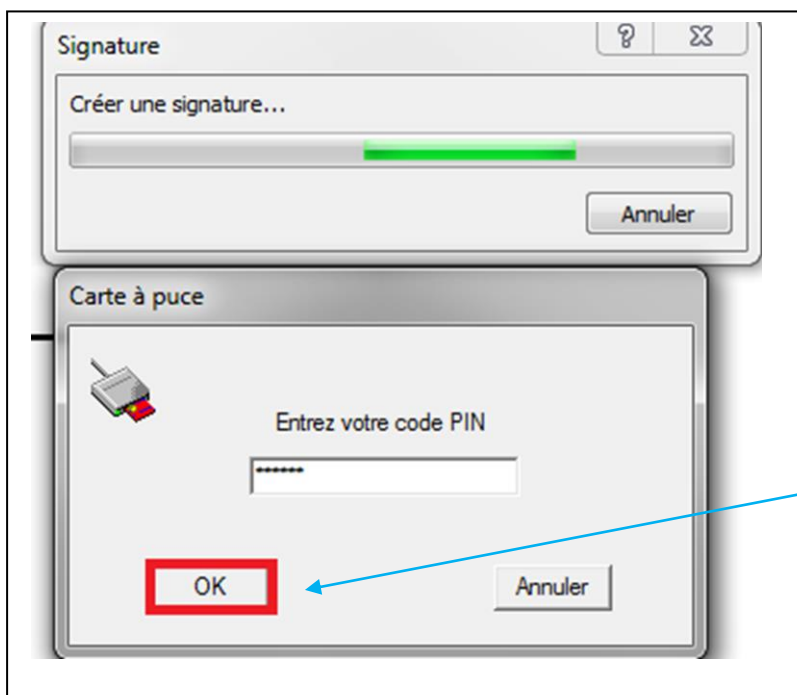




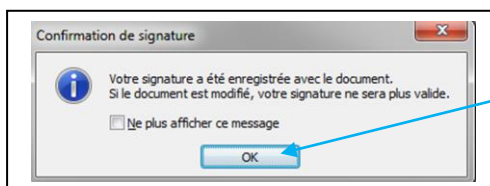
Cliquer sur le certificat puis sur « OK ».



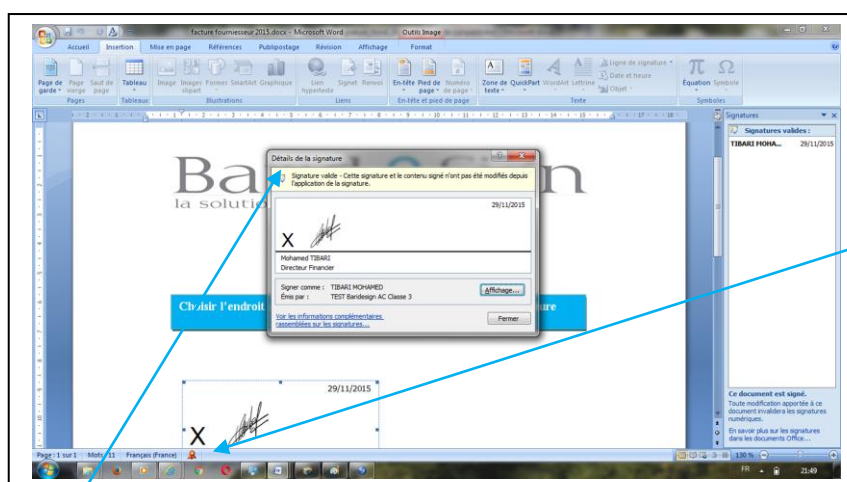
Cliquer sur « Signer ».



Saisir votre code Pin puis cliquer sur « OK ».



Cliquer sur « OK » pour confirmer la signature du document.



Le document est signé, la présence de la cocarde rouge l'atteste.

Un double clic sur la ligne de signature dans le document ouvre «Les détails de la signature » et permet d'afficher les détails de certificat.

### A noter

- Pour lire le document, le destinataire n'a pas besoin de certificat ;
- Si le document venait à être modifié, la nouvelle version ne serait plus signée.

Si ce n'est pas le cas, ou pour toute autre difficulté, contactez notre assistance, dont les coordonnées sont précisées ci-dessous.

**Pour toute assistance technique ou demande d'information  
Vous pouvez contacter barid eSign par :**

**Email :** [pki@baridesign.ma](mailto:pki@baridesign.ma)

**Courrier : Barid eSign-Barid Al Maghrib Siège 10020 –Hassan Rabat**

**Service Clientèle: 080 200 60 60**

**Du Lundi au Vendredi de 8h00 à 19H00 et le samedi de 8h00 à 13h00**

**Ou visiter les sites web de baridesign :**

<https://online.baridesign.ma>

<https://www.baridesign.ma>